

10. Po bardzo dokładnym ustawieniu ościeżnicy w otworze i zdjęciu skrzydła drzwi, zaleca się aby ościeżnicę zamocować do ścian otworu za pomocą:
- W przypadku ścian murowanych, betonowych, żelbetonowych oraz betonu komórkowego, ościeżnice powinny być mocowane za pomocą stalowych kotew montażowych (po 4 szt. na każdy pion i w przypadku drzwi dwuskrzydłowych dodatkowo 2 szt. w nadprożu). Zalecany rozmiar kotwy to $\varnothing 10 \times 152 \text{ mm}$. Otwory powinny być wykonane w wyznaczonych miejscach (rys. 8), oraz wiercone przez ościeżnicę pod kątem w głąb muru, w celu uniknięcia odsadzenia tynku (rys. 3). Ze względów estetycznych zaleca się wkręcać kotwę pod uszczelkę. Ościeżnica może być również montowana za pomocą wkrętów stalowych o średnicy $\varnothing 8 \times 150 \text{ mm}$.
 - W przypadku ścian z płyt gipsowo-kartonowych, ościeżnice powinny być mocowane za pomocą stalowych wkrętów (po 4 szt. na każdy pion i w przypadku drzwi dwuskrzydłowych dodatkowo 2 szt. w nadprożu). Ościeżnicę według Aprobaty Technicznej można zamocować wkrętami stalowymi jak pokazują rysunki (rys. 4 i rys. 5) w tym wypadku należy zwrócić uwagę na długość wkrętów, tak aby nie wyszły przez ościeżnicę na wylot, wkręt powinien być o długości min 50 mm.
11. Szczeliny pomiędzy ścianą a ościeżnicą wypełniamy wymiennie:
- szczelina pomiędzy ościeżnicą drewnianą a ścianą jest nie większa niż 20 mm i jest szczelnie wypełniona wełną mineralną o gęstości nie mniejszej niż 80 kg/m^3 , paskami płyt gipsowo-kartonowych typu F lub OF wg normy PN-EN 520+A1 :2012 albo zaprawą murarską, betonową lub gipsową.
12. Po utwardzeniu się materiałów wypełniających szczelinę pomiędzy ościeżnicą i ścianą należy przystąpić do obróbki wykończeniowej, w tym:
- usunięcia rozpórek oraz listwy montażowej progowej
 - usunięcia nadmiaru uszczelnień,
 - olistwowania ościeżnicy listwami opasowymi
 - W przypadku podłóg i ścian zmywanych na mokro konieczne trzeba zabezpieczyć krawędzie ościeżnicy lub listew wykończeniowych stykających się z podłogą lub ze ścianą przed działaniem wody za pomocą dobranego kolorystycznie silikonu.
13. Zawiesić skrzydło drzwi na ościeżnicy. Wyregulować ewentualne niedokładności w położeniu skrzydła w stosunku do ościeżnicy poprzez wkręcanie i wykręcanie wkrętów zawiasów w zakresie dopuszczalnych tolerancji wymiarowych drzwi. Regulacja zawiasów nie może kompensować niedokładności w ustawieniu ościeżnicy. Ustawienie ościeżnicy powinno zapewnić jednakowe szczeliny pomiędzy skrzydłem a ościeżnicą na całej wysokości i szerokości skrzydła. Uszczelka może ulec ściśnięciu max. o 3 mm. Przymocować samozamykacz zgodny z Krajową Oceną Techniczną ITB-KOT-2018/0407 wydanie 1. Sprawdzić prawidłowość działania drzwi kompletnie uzbrojonych zgodnie z parametrami podanymi w Ocenie Technicznej.
14. Sprawdzanie prawidłowości działania po dokonaniu montażu drzwi:
- Skrzydła drzwi powinny poruszać się bez zacięcia i zahamowań w ruchu,
 - Samozamykacz przy samym domykaniu skrzydła drzwi powinien wyhamować i delikatnie dociągnąć skrzydło do zamknięcia,
 - Po zamknięciu drzwi uszczelki powinny przylegać na całej swojej długości do odpowiednich powierzchni, zgodnie z założeniami konstrukcyjnymi
15. **UWAGA** drzwi przeciwpożarowe muszą posiadać:
- samozamykacz spełniający wymagania PN-EN 1154:1999/A1:2004
 - drzwi dwuskrzydłowe muszą posiadać Regulator Kolejności Zamykania (RKZ) oraz samozamykacze w skrzydle czynnym i biernym.
 - wkładki bębnekowe spełniające wymagania PN-EN 1303:2007/AC:2008
 - klamki z rdzeniem stalowym spełniające wymagania PN-EN 1906:2003, przekrój rdzenia musi wynosić $8 \times 8 \text{ mm}$

PRZECHOWYWANIE I TRANSPORT

Wyrób należy transportować tylko w opakowaniu fabrycznym, pojazdami chroniącymi wyrób przed wilgocią i przechowywać w pomieszczeniach suchych. Transportować i przechowywać w pozycji pionowej lub poziomej na paletach lub zapakowane w skrzyniach.

UŻYTKOWANIE I KONSERWACJA

Do czyszczenia i konserwacji używać należy łagodnych środków (nie rozpuszczalników).

Wyroby produkowane są z materiałów drewnopochodnych, dlatego należy ograniczyć do minimum ich kontakt z wilgocią.

Stosowanie taśm malarskich jest dopuszczalne tylko na okres niezbędny do przeprowadzenia prac jednak nie dłużej niż zaleca producent taśm. (Uwaga: większość dostępnych taśm winno być usunięte do $\frac{1}{2}$ godz. od czasu ich przyklejenia).

Gwarant zaleca niestosowanie taśm malarskich ze względu na ryzyko uszkodzenia powłok dekoracyjnych ościeżnicy.

Drzwi o odporności ogniowej są wyrobami o wysokim stopniu ważności w aspekcie bezpieczeństwa pożarowego w budynkach. Zaleca się, aby obowiązkiem właściciela budynku była dbałość o utrzymanie takich drzwi w stanie pełnej sprawności do działania. W trakcie użytkowania drzwi należy poddawać okresowym przeglądom i konserwacji przez wykwalifikowaną ekipę montażową, co najmniej raz w roku.

Krajowa Ocena Techniczna
ITB-KOT-2018/0407 wydanie 1

CERTYFIKAT STAŁOŚCI WŁAŚCIWOŚCI
UŻYTKOWYCH Nr AC 158-UWB-W1680





Centurion-R sp. z o.o.
ul. Łany 1, 38-500 Sanok

KARTA GWARANCYJNA

1. Nazwa i adres gwaranta:

„Centurion-R” Sp. z o.o. z siedzibą: ul. Łany 1, 38-500 Sanok, wpisana do rejestru przedsiębiorców Krajowego Rejestru Sądowego Sądu Rejonowego w Rzeszowie Wydział XII Gospodarczy Krajowego Rejestru Sądowego pod numerem KRS 0000116328, zwany dalej „Centurion-R” Spółka z o.o.” albo „Gwarantem”.

2. Przechowywanie i transport

Wyrób należy transportować tylko w opakowaniu fabrycznym, pojazdami chroniącymi przed wilgocią. Wyrób należy przechowywać w pomieszczeniu suchym. Transport i przechowywanie: w pozycji poziomej na paletach lub zapakowane w skrzyniach.

3. Użytkowanie i konserwacja

Do czyszczenia i konserwacji używać należy łagodnych środków (nie rozpuszczalników). Wyrób produkowany jest z materiałów drewnopochodnych i drewnopodobnych, dlatego należy ograniczyć ich kontakt z wilgocią. Stosowanie taśm malarskich jest dopuszczalne tylko na okres niezbędny do przeprowadzenia prac jednak nie dłuższy niż zaleca producent taśm.

(Uwaga: większość dostępnych na rynku taśm winno być usunięte do ½ godz. od czasu ich przyklejenia)

Gwarant zaleca niestosowanie taśm malarskich ze względu na ryzyko uszkodzenia powłok dekoracyjnych ościeżnicy.

4. Warunki gwarancji

- 1 „Centurion-R” sp. z o.o. gwarantuje, że wyprodukowany wyrób spełnia wymagania jakościowe określone w : Krajowej Ocenie Technicznej ITB-KOT-2018/0407 wydanie 1.
- 2 „Centurion-R” sp. z o.o. udziela 24 miesięcznej gwarancji od dnia zakupu. Terytorialny zasięg ochrony gwarancyjnej jest ograniczony wyłącznie do Rzeczypospolitej Polskiej.
- 3 Zgłaszając roszczenie z tytułu gwarancji Kupujący powinien przedłożyć KARTĘ GWARANCYJNĄ wydaną przez gwaranta.
- 4 Gwarant oświadcza, iż w okresie obowiązywania gwarancji wyrób spełniał będzie właściwości wskazane w normach jakościowych, o których mowa w ust. 1 warunków gwarancji.
- 5 W przypadku uznania roszczeń gwarancyjnych, Gwarant jest obowiązany do usunięcia wady fizycznej wyrobu lub do dostarczenia wyrobu wolnego od wad, jeżeli wady te ujawnią się i zostaną zgłoszone w ciągu terminu określonego w gwarancji. O sposobie załatwienia roszczeń z tytułu gwarancji decyduje Gwarant. Gwarant winien rozpoznać reklamację w terminie 14 dni od jej zgłoszenia i powiadomić Kupującego o sposobie jej załatwienia.
- 6 Kupujący jest uprawniony do zgłoszenia reklamacji opartej o roszczenia gwarancyjne wyłącznie przedsiębiorcy, który dokonał sprzedaży wyrobu oraz wydał niniejszą kartę gwarancyjną. Kupujący może wykonywać uprawnienia z tytułu rękojmi za wady fizyczne rzeczy, niezależnie od uprawnień wynikających z gwarancji.
- 7 Udzielona gwarancja na sprzedany towar nie wyłącza, nie ogranicza ani nie zawiesza uprawnień kupującego wynikających z rękojmi za wady uregulowanej przepisami ustawy z dnia 23 kwietnia 1964 roku Kodeks cywilny.
- 8 Transport, magazynowanie, montaż i użytkowanie musi odbywać się wg instrukcji.
- 9 Gwarant nie ponosi odpowiedzialności za:
 - 1) uszkodzenia mechaniczne nie stwierdzone przy odbiorze a mogące wystąpić w trakcie złego i niezgodnego z zaleceniami transportu, przechowywania, montażu lub użytkowania,
 - 2) wady i uszkodzenia wyrobu powstałe wskutek przeróbek oraz zmian dokonanych przez Kupującego.
 - 3) wady powstałe z przyczyn nie tkwiących w sprzedanej rzeczy.
10. Sprawy sporne wynikające z niniejszej umowy gwarancyjnej rozstrzyga sąd właściwy dla Centurion sp. z o.o.

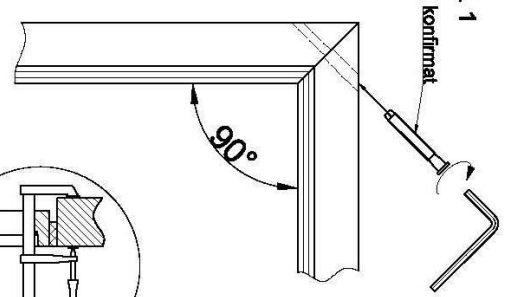
KARTA GWARANCYJNA

Odcinek do zgłoszenia reklamacji.

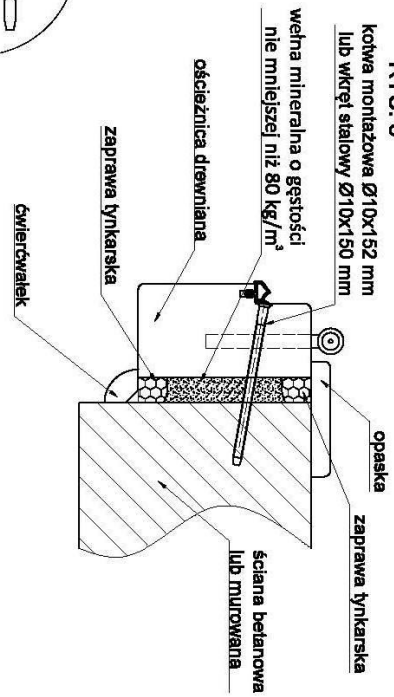
Wypełnia producent		Wypełnia sprzedawca	
Wyrób	Faktura	Nr.....
Data produkcji	Data sprzedaży
Nr serii prod.		
Kontrola jakości		Sprzedawca	
	pieczęć		pieczęć i podpis

* GWARANCJA * GWARANCJA * GWARANCJA *
SCHEMAT MONTAŻU
 OŚCIEŻNICY DREWNIANEJ 100 x 54 DO DRZWI FOGO EI 30

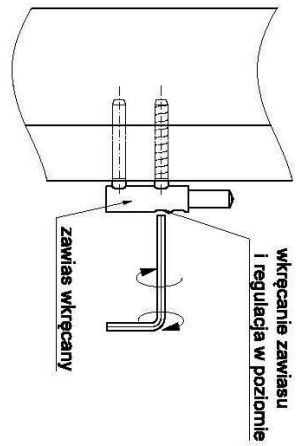
RYS. 1



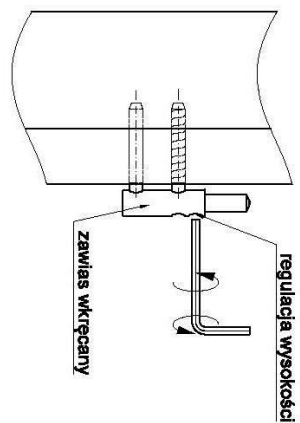
RYS. 3



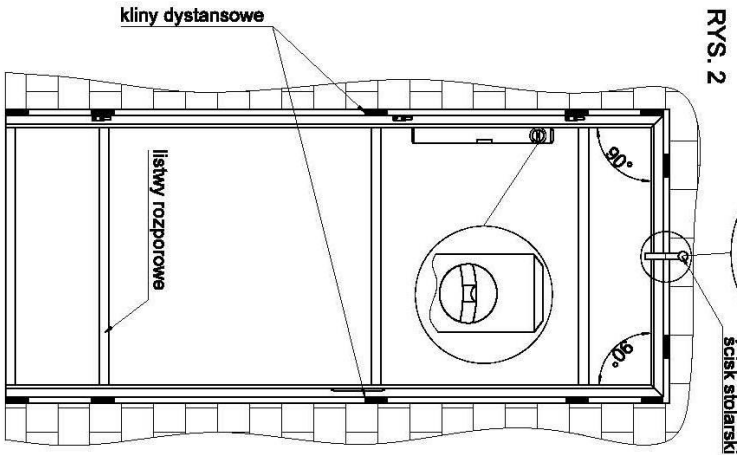
RYS. 6



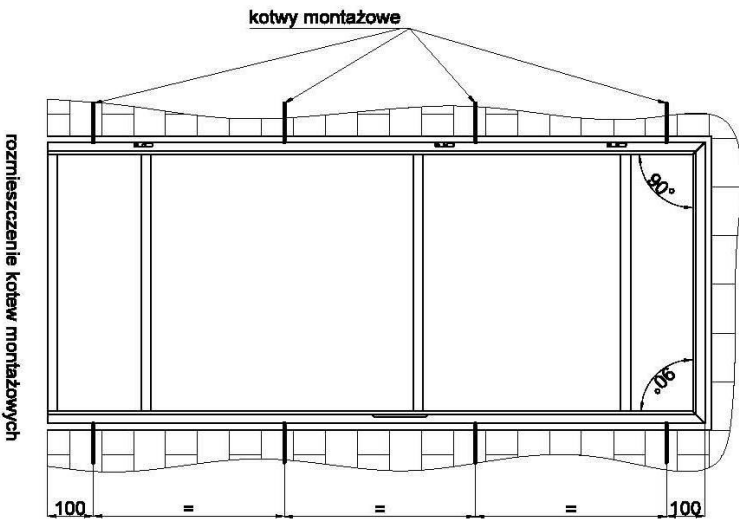
RYS. 7



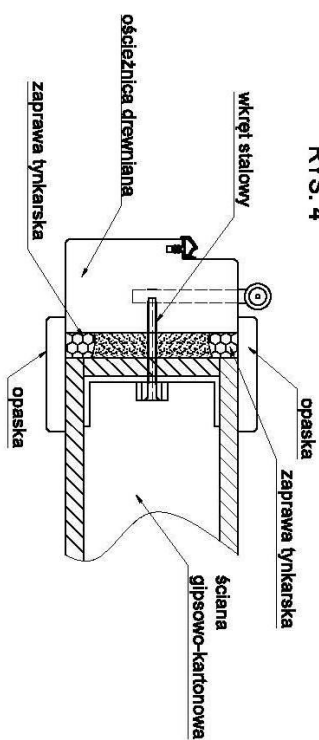
RYS. 2



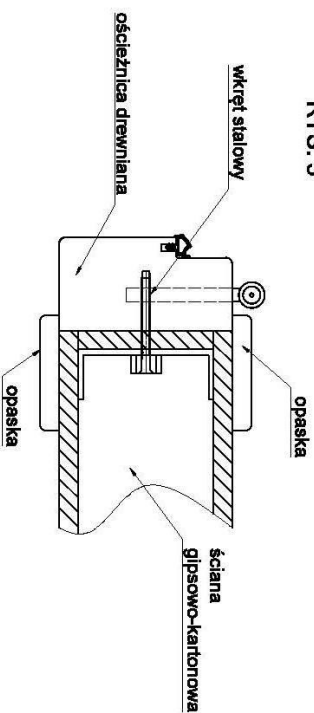
RYS. 8



RYS. 4



RYS. 5



* GWARANCJA * GWARANCJA * GWARANCJA *
INSTRUKCJA montażu drzwi technicznych FOGO EI 30 z ościeżnicą drewnianą

**Montaż należy powierzyć wykwalifikowanej ekipie,
domowym sposobem nie ma możliwości właściwego montażu.**

Montaż ościeżnicy można przeprowadzić dopiero po ukończeniu wszystkich innych prac jak np. malowanie, układanie podłogi itp. Nie można dokonywać montażu w pomieszczeniach brudnych i wilgotnych. Drzwi wewnętrzne montujemy zawsze w temperaturach dodatnich powyżej 10 stopni Celsjusza i przy wilgotności nie przekraczającej 60 proc.

Do montażu potrzebne są:

- równa powierzchnia (stół, podłoga),
- ściski stolarskie,
- rozpórki regulowane,
- kliny dystansowe z drewna,
- wkręta,
- młotek,
- silikon
- poziomicą,
- wełna mineralna o gęstości nie mniejszej niż 80 kg/m³.
- przymiar kątowy 90°
- klej do drewna

Sposób pakowania:

- 1 kpl. ościeżnica stała do drzwi zapakowana jest w karton.
- 1 szt. skrzydło drzwi pakowane jest osobno

Zawartości kartonu z ościeżnicą

- element pionowy (stojak) pod zaczep – 1 szt
- element pionowy(stojak) z gniazdami pod zawiasy – 1 szt
- element poziomy (nadproże) – 1 szt.
- próg drewniany w wersji z progiem – 1 szt.
- w elementach zamontowane są uszczelki
- zestaw montażowy - 1 szt.

MONTAŻ

1. Rozpakować karton z ościeżnicą i skrzydło drzwi sprawdzając:
 - jakość wykonania elementów
 - dokładność wykonania,
 - kompletność.

Karton z ościeżnicą należy przechowywać i transportować w pozycji poziomej na płaskiej powierzchni, zabezpieczając przed uszkodzeniem i wilgocią.

UWAGA

Przystąpienie do montażu jednoznacznie wskazuje, że drzwi (skrzydło drzwi i ościeżnica) zostały odebrane pod względem jakościowym i kompletności oraz, że nie stwierdzono wad jawnych.

2. Ułożyć na równym podłożu elementy ościeżnicy w kolejności:
 - dwa elementy pionowe (stojaki)
 - jeden element poziomy (nadproże)
3. Złożyć elementy, nałożyć klej w miejsca połączeń elementów, skrócić nadproże z elementami pionowymi przy pomocy wkrętów sprawdzając przymiarem kątowym (dł. ramienia min. 600 mm) prawidłowość połączenia.(rys. 1.)
4. Zamontować zawiasy w otworach nawierconych w stojaku (rys. 6.)
5. Sprawdzić prawidłowość wykonania otworu w ścianie (jednakowa szerokość, wysokość, równość powierzchni, pion i poziom).

**Zalecane wymiary otworu w ścianie dla drzwi standardowych
(szerokość x wysokość)**

dla drzwi „70”	-	842	x	2085	mm
dla drzwi „80”	-	942	x	2085	mm
dla drzwi „90”	-	1042	x	2085	mm

Dopuszczalna tolerancja wymiarów otworu w murze, na szerokości + 20 mm, na wysokości + 10 mm.

6. Drzwi mogą być montowane do ścian:
 - murowanych z cegły pełnej grubości nie mniejszej niż 115 mm,
 - betonowych lub żelbetowych grubości nie mniejszej niż 100 mm,
 - z betonu komórkowego grubości nie mniejsze niż 150 mm,
 - z gipsowo-kartonowych o klasie odporności ogniowej nie mniejszej niż EI 30.
7. Zmontowaną ościeżnicę ustawić w otworze drzwiowym w ścianie. Nadproże ustabilizować do ściany przy pomocy ścisku stolarskiego (Rys.2.) Klinami dystansowymi ustalić odległość od muru. Górne narożniki ościeżnicy zablokować klinami drewnianymi. Ustawić poziom nadproża oraz pion stojaków, ustawiając ich położenie za pomocą klinów drewnianych montowanych na wysokości rozpórek. Elementy ustabilizować rozpórkami regulowanymi min. w czterech miejscach. Należy posługiwać przy tym poziomicą i przymiarem kątowym. Jedna rozpórka musi być ustawiona na wysokości zamka. Należy bezwzględnie zachować kąt prosty w narożach pomiędzy poszczególnymi elementami, zachować prostoliniowość i płaskość elementów oraz jednakowe rozstawienie na szerokości i wysokości. Wszystkie elementy ościeżnicy muszą być ustawione w płaszczyźnie pionowej bez zwichrowań. Wskazane jest zastosowanie rozpórki pionowej w przypadku, gdy nie można zastosować ścisków stolarskich do ustabilizowania nadproża.
8. Przy pomocy przyrządów pomiarowych sprawdzić prostoliniowość płaszczyzn oraz kąt 90° w narożach pomiędzy poszczególnymi elementami.

Nie dopuszcza się odchyłek w pomiarze kątów, zwichrowań lub pofałdowania płaszczyzn ościeżnicy.

9. Założyć skrzydło drzwi, sprawdzić prawidłowość montażu ościeżnicy. Jeśli skrzydło drzwi nie przylega jednakowo w różnych miejscach, należy dokonać korekt na zawiasach (rys 6 i 7)

Uwaga:

wielkość szczeliny pomiędzy dolną krawędzią skrzydła a gotową posadzką powinna wynosić 5 mm(+;- 1 mm)